



**T.C.  
ONDOKUZ MAYIS ÜNİVERSİTESİ**

**DİŐ HEKİMLİĐİ FAKÜLTESİ  
2021 YILI  
BİRİM FAALİYET RAPORU**

# İÇİNDEKİLER

<b>SUNUŞ</b> .....	<b>1</b>
<b>I. GENEL BİLGİLER</b> .....	<b>2</b>
A. Misyon ve Vizyon.....	3
1. Misyon (Özgörev).....	3
2. Vizyon (Özgörüş).....	3
B. Yetki, Görev ve Sorumluluklar.....	3
C. Birime İlişkin Bilgiler.....	4
1. Fiziksel Yapı.....	4
2. Organizasyon Şeması.....	9
3. Teknoloji ve Bilişim Altyapısı.....	10
4. İnsan Kaynakları.....	11
5. Sunulan Hizmetler.....	14
6. Yönetim ve İç Kontrol Sistemi.....	17
D. Diğer Hususlar.....	17
<b>II. AMAÇ VE HEDEFLER</b> .....	<b>17</b>
A. Temel Politika ve Öncelikler.....	17
1. Stratejik Plan: Stratejik Amaç ve Hedefler.....	17
B. Diğer Hususlar.....	17
<b>III. FAALİYETLERE İLİŞKİN BİLGİ VE DEĞERLENDİRMELER</b> .....	<b>18</b>
<b>A. Mali Bilgiler</b> .....	<b>18</b>
1. Bütçe Uygulama Sonuçları.....	18
2. Temel Mali Tablolara İlişkin Açıklamalar.....	18
3. Mali Denetim Sonuçları.....	19
4. Diğer Hususlar.....	19
<b>B. Performans Bilgileri</b> .....	<b>19</b>
1. Program, Alt Program, Faaliyet Bilgileri.....	20
2. Stratejik Plan Değerlendirme Tabloları.....	21
3. Performans Sonuçlarının Değerlendirilmesi.....	22
<b>IV. KURUMSAL KABİLİYET VE KAPASİTENİN DEĞERLENDİRİLMESİ</b> .....	<b>22</b>
A. Üstünlükler.....	22
B. Zayıflıklar.....	22
C. Değerlendirme.....	23
<b>V. ÖNERİ VE TEDBİRLER</b> .....	<b>23</b>
<b>VI. İÇ KONTROL GÜVENCE BEYANI</b> .....	<b>24</b>
<b>VII. İÇ KONTROL GÜVENCE BEYANI EK TABLOSU</b> .....	<b>25</b>

## SUNUŐ

GeliŐen teknoloji ve bilimdeki ilerlemelerle birlikte her alanda olduĐu gibi DiŐ HekimliĐi uygulama alanlarında da önemli deĐiŐimler meydana gelmekte ve DiŐ HekimliĐi Fakülteleri bu geliŐmeleri toplumumuza ve eĐitim sistemine uyarlamada öncülük etmektedirler. Ondokuz Mayıs Üniversitesi DiŐ HekimliĐi Fakültesi de, hem hekimlik ve koruyucu hekimlik uygulama alanlarında hem de lisans, uzmanlık eĐitimi ve doktora eĐitimi süreçlerinde evrensel standartlara ulaşma kararlılıĐındadır. EĐitim öncelikli bir bakıŐ açısıyla bakıldığında Fakültemizin ana hedefi; lisans, doktora ve uzmanlık eĐitimi niteliĐinin artırılmasıdır. Toplum saĐlıĐına sunulacak katkı düşünöldüğünde ise Fakültemizin önüne koyduĐu hedef; tüm uzmanlık branŐları ve koruyucu hekimlik uygulamalarında ilimizdeki diŐ hekimliĐi hizmetlerinin niteliĐinin artırılmasında önderlik etme Őeklinde belirlenmiŐtir. EĐitim ve saĐlık hizmet uygulamalarına ilaveten ölkemizin uluslararası bilim arenasında yerini güçlendirecek araŐtırma faaliyetlerinin sayı ve niteliĐinin artırılması da yine öncelikli hedeflerimiz arasındadır.

Bugüne kadar olduĐu gibi bundan sonra da, Ondokuz Mayıs Üniversitesi DiŐ HekimliĐi Fakültesi olarak yukarıda belirtilen hizmet ve faaliyet alanlarında azimle yolumuza devam inanç ve kararlılıĐındayız.

**Prof.Dr. Nilüfer ÖZKAN**

**Dekan**

## I. GENEL BİLGİLER

Ondokuz Mayıs Üniversitesi (OMÜ) Diő Hekimliği Fakültesi; 3 Temmuz 1992 tarihinde T.B.M.M.'de kabul edilen "Yüksek Öğretim Kurumları Teőkilatı hakkında 41 Sayılı Kanun Hükmünde Kararnamenin Deđiőtirilerek Kabulüne Dair 2809 Sayılı Kanunun ile 78 ve 190 sayılı Kanun hükmünde kararnamelerde deđiőiklik yapılması hakkında Kanun" ile kurulmuőtur.

1993-1994 Eğitim-Öğretim yılında 30+2 öğrenci olarak, 1 Profesör, 1 Doçent, 3 Yardımcı Doçent, 14 Araőtırma Görevlisi olmak üzere 19 Öğretim Elemanı kadrosu ile Eğitim ve Öğretime başlamıőtır. Hasta kabulüne ise aynı yıl 15 adet diő ünitinden oluőan klinikte başlamıőtır.

Diő Hekimliği Fakültesi 1993-1994 Eğitim-Öğretim yılı baőında; daha önce Rektörlük Binası, Mediko-Sosyal, Enstitü, Ayniyat deposu ve hemőire lojmanı olarak kullanılan binada eğitim öğretime başlamıőtır.

Yükseköğretim Kurulu Başkanlığının 16.09.1994 tarih ve B.30.0.EÖB.0.00.00.03.02-03-1195-21791 sayılı yazısı ile YÖK Yürütme Kurulunun 12.09.1994 tarihli toplantısında Üniversitemiz

Sađlık Bilimleri Enstitüsü bünyesinde Enstitülerinin Teőkilat ve İşleyiő Yönetmeliđinin 4. maddesi uyarınca Periodontoloji, Ortodonti, Ađız Diő Çene Hastalıkları ve Cerrahisi Anabilim Dallarında Doktora Programları açılmıőtır. 1998 yılında Diő Hastalıkları ve Tedavisi Anabilim Dalında, 2000 yılında Oral Diagnoz ve Radyoloji Anabilim Dalı ile Protetik Diő Tedavisi Anabilim Dalında ve 2005 yılında da Pedodonti Anabilim Dalında Doktora Programı açılmıőtır.

Diő Hekimliği Fakültesi Döner Sermaye İşletmesi 2 Mayıs 1994 tarihli Maliye Bakanlığının onayı ile 29 Haziran 1994 tarih ve 21975 sayılı Resmi Gazetede yayımından sonra faaliyete geçmiőtir.

Fakültemiz 2017 yılında yeni binasına taőınmıő ve halen aynı binada hizmet vermeye devam etmektedir.

## A. Misyon ve Vizyon

### 1. Misyon (Özgörev)

OMÜ Diş Hekimliği Fakültesi Karadeniz Bölgesinde ilk diş hekimliği fakültesi olma sorumluluğu ile; Analitik düşünce yeteneğine sahip, bilgiye ulaşmayı, kullanmayı ve paylaşmayı öğrenmiş, modern teknolojiyi kullanma açısından tam donanımlı, mesleki alanda kendini sürekli yenileyen, koruyucu uygulamaları tutum haline getirmiş ve etik değerlere saygılı diş hekimleri yetiştirmeyi, etik değerleri gözeterek bilime evrensel düzeyde katkı sağlayan, nitelikli, yenilikçi ve disiplinler arası araştırmalar yapmayı, sosyal sorumluluk bilinci ile paydaşlara kaliteli hizmet sunarak toplumun ağız ve diş sağlığı düzeyini artırmayı görev edinmiştir.

Üniversitemiz Stratejik Plan Misyonu;

Araştıran, sorgulayan, çözümleyen, girişimci, etik değerlere önem veren ve sosyal sorumluluk sahibi bireyler yetiştirmek; nitelikli ve yenilikçi bilimsel araştırmalar yapmak ve paydaşlara kaliteli hizmet sunarak toplum refahını artırmaktır.

### 2. Vizyon (Özgörüş)

Nitelikli eğitim-öğretim veren, özgün araştırmalarla bilime katkıda bulunan, ağız-diş sağlığı hizmetlerinde değişen gereksinimlere cevap verebilen, paydaş memnuniyetini en üst düzeyde tutmada kararlı, Türkiye ve dünyada referans gösterilen akademik sağlık kurumlarından biri olmaktır.

## B. Yetki, Görev ve Sorumluluklar

2547 Sayılı Yükseköğretim Kanunu ve Üniversitemiz Önlisans ve Lisans Eğitim-Öğretim Yönetmeliği ile Fakültemiz Lisans Eğitim-Öğretim ve Sınav Yönergesi çerçevesinde lisans Eğitim-Öğretimi yürütülmektedir.

5018 Sayılı Kanun çerçevesinde Mali işlemler yürütülmektedir.

2547 Sayılı Kanun ile 657 Sayılı Kanunlar ve bu konulara dayalı ıkarılan yönetmelikler erevesinde Akademik ve İdari personelin özlük işleri yürütölmektedir.

2547 Sayılı Kanun ve bu kanunun 58. Maddesi erevesinde ıkarılan Döner Sermaye İşletmeleri YönetmeliĐi erevesinde Döner Sermaye faaliyetleri yürütölmektedir.

Mevzuata uygun olmayan bir işlem yapmamak için diĐer yasa ve yönetmelikler günü gününe takip edilip işlemler buna göre yapılmaktadır.

2914 Sayılı Yükseköğretim Personel Kanununa göre Öğretim Üyelerinin ders ve ek ders görevlendirmeleri yürütölmektedir.

Eğitim-öğretim faaliyetleri“DiŐ HekimliĐi Fakültesi Eğitim-Öğretim ve Sınav Yönergesi” doğrultusunda yürütölmektedir.

## C. Birime İliŐkin Bilgiler

### 1. Fiziksel Yapı

Yeni DiŐ HekimliĐi Fakültesi binamızda 4 adedi öğrenci bloĐu giriş katında amfi dizaynında tasarlanmış, biri 180 üçü 156 öğrenci kapasitesinde ses ve görüntü sistemine sahip, 1 adedi ise öğrenci bloĐu 2. katında, 186 öğrenci kapasitesinde ses ve görüntü sistemine sahip sınıf düzeninde toplam 5 adet teorik eğitim verilen derslik bulunmaktadır.

Fakültemiz dekanlık katında (5.kat) genel toplantı ve sunum amacıyla kullanılabilen ses ve görüntü sistemine sahip 120 kişi kapasiteli bir salon bulunmaktadır. Yine dekanlık katında fakülte kurulu- yönetim kurulu toplantılarının yapıldıĐı 20 kişi ve 10 kişi kapasiteli projeksiyon sistemine sahip iki toplantı salonu daha bulunmaktadır. Ayrıca oklu amaçlı kullanım için 160-200 kişilik ok amaçlı salon bulunmaktadır.

Bunların dışında her anabilim dalının kendi bünyesinde seminer odaları bulunmaktadır.

#### Laboratuvarlar ve Klinikler

Öğrenci bloĐumuzun 1. katında blok dersleri pratik uygulamalarının yapılacaĐı bir tanesi 150 öğrenci kapasitesinde olup 88’i kurulmuş olan prelinik ünitesi prelinik laboratuvarı ve diĐeri 120 öğrenci kapasiteli olup 86’sı kurulmuş, son teknolojik olanakları sunan insan kafası ene yapısına sahip mekanik maketlerin olduĐu fantom (simölasyon) laboratuvarı bulunmaktadır. Prelinik laboratuvarında alı, mum, akrilik işlemlerinin yapılmasına olanak tanıyan imalat-üretim tezgâhları bulunmaktadır.

Yine 2. kat öğrenci amfisi bitiŐinde temel tıp bilimleri derslerinden Histoloji ve Embriyoloji dersi için laboratuvar-derslik düzeninde hazırlanmış projeksiyon cihazı olan 30 mikroskop kapasiteli laboratuvar bulunmaktadır. Bu derslik aynı zamanda kurslar, workshop ve

uygulamalı eğitimler için kullanılabilir. Ayrıca 2. katta 2019 yılında 14 istasyonlu OSCE (Objektif Yapılandırılmış Klinik Sınav) laboratuvarı kurulmuştur.

Yeni Diş Hekimliği binamız kantin bloğu 1. katında araştırma laboratuvarımız bulunmaktadır.

Daha önceki BAP (Bilimsel Araştırma Projeleri), TÜBİTAK(Türkiye Bilimsel Araştırma Teknolojileri Kurumu) vd. araştırma projelerini tamamlayan araştırmacıların bu projelerinden temin edilen makine teçhizatlar fakültedeki tüm akademisyenlerin kullanabilmesi için Ar-Ge laboratuvarımız da kullanıma sunulmaktadır.

## 1.1. Taşınmazlar

### 1.1.1. Mekânların Hizmet Alanlarına Göre Dağılımı

I.C.1-1.1.2

KAPALI ALANLAR (m <sup>2</sup> )											Açık Alan (m <sup>2</sup> )
Eğitim (m <sup>2</sup> )	Sağlık (m <sup>2</sup> )	Sosyal Alanlar				Akademik Personel Çalışma Ofisi (m <sup>2</sup> )	İdari Personel Çalışma Ofisi (m <sup>2</sup> )	Depo, Arşiv, Tesis vb. (m <sup>2</sup> )	Diğer Alanlar (m <sup>2</sup> )	Toplam Kapalı Alan (m <sup>2</sup> )	
		Beslenme (m <sup>2</sup> )	Toplantı ve Konferans (m <sup>2</sup> )	Spor (m <sup>2</sup> )	Diğer Sosyal Alanlar (m <sup>2</sup> )						
#####	4.337,00	613,38	389,20			1.726,56	504,50	486,55	12.192,81	22.443,74	

## 1.2. Eğitim Alanları

### 1.2.1. Eğitim Alanı Sayıları

I.C.1-1.2.1

Eğitim Alanı	Kapasitesi	Kapasitesi	Kapasitesi	Kapasitesi	Kapasitesi	Kapasitesi	Toplam
	0-50 Kişilik Alan Sayısı	51-75 Kişilik Alan Sayısı	76-100 Kişilik Alan Sayısı	101-150 Kişilik Alan Sayısı	151-250 Kişilik Alan Sayısı	251-Üzeri Kişilik Alan Sayısı	
Amfi				3	1		4
Sınıf					1		1
Atölye	1						1
Diğer (.....)							0
Laboratuvarlar	Eğitim Laboratuvarları	1		2			3
	Sağlık Laboratuvarları						0
	Araştırma Laboratuvarları	1					1
	Diğer (.....)	3					3
<b>TOPLAM</b>	<b>6</b>	<b>0</b>	<b>2</b>	<b>3</b>	<b>2</b>	<b>0</b>	<b>13</b>

## 1.2.2. Eğitim Alanlarının Dağılımı

I.C.1-1.2.2

Eğitim Alanı	Kapasitesi	Kapasitesi	Kapasitesi	Kapasitesi	Kapasitesi	Kapasitesi	Toplam
	0–50 Kişilik Alanların Toplam	51–75 Kişilik Alanların Toplam	76–100 Kişilik Alanların Toplam	101–150 Kişilik Alanların Toplam	151–250 Kişilik Alanların Toplam	251-Üzeri Kişilik Alanların Toplam	(m <sup>2</sup> )
	(m <sup>2</sup> )'si	(m <sup>2</sup> )'si	(m <sup>2</sup> )'si	(m <sup>2</sup> )'si	(m <sup>2</sup> )'si	(m <sup>2</sup> )'si	
Amfi				545,43	181,81		727,24
Sınıf					182,00		182,00
Atölye	90,00						90,00
Diğer (.....)							0,00
Laboratuvarlar	Eğitim Laboratuvarları	49,00		850,00			899,00
	Sağlık Laboratuvarları						0,00
	Araştırma Laboratuvarları	41,50					41,50
	Diğer (.....)	504,00					504,00
<b>TOPLAM</b>	<b>684,50</b>	<b>0,00</b>	<b>850,00</b>	<b>545,43</b>	<b>363,81</b>	<b>0,00</b>	<b>2.443,74</b>

## 1.3. Sosyal Alanlar

### 1.3.1. Yemekhaneler, Kantin / Kafeteryalar

I.C.1-1.3.1

	Adet	Kapalı Alanı (m <sup>2</sup> )	Kapasite (Kişi)	2021 Yılında	2021 Yılında Yapılan
				İyileştirme Yapılan Yemekhane, Kantin/Kafeterya Sayısı	İyileştirme ile İlgili Açıklama
Yemekhane	Öğrenci Yemekhanesi				
	Personel Yemekhanesi				
	Ortak (Personel ve Öğrenci)	1	382	180	
Kantin / Kafeteryalar	1	200	90		
Diğer (.....)*					
<b>TOPLAM</b>	<b>2</b>	<b>582</b>	<b>270</b>	<b>0</b>	



## 1.3.2. Toplantı ve Konferans Salonları

I.C.1-1.3.3

Kapasite (Kiři)	Toplantı Salonu		Konferans Salonu		Toplam	Toplam	2021 Yılında Yapılan İyileřtirme ve İlave Alanlarla İlgili Açıklama
	Adet	m <sup>2</sup>	Adet	m <sup>2</sup>	(Adet)	(m <sup>2</sup> )	
0–50 Kiřilik	9,00	281,40			9,00	281,40	
51–75 Kiřilik					0,00	0,00	
76–100 Kiřilik					0,00	0,00	
101–150 Kiřilik			1,00	107,80	1,00	107,80	
151–250 Kiřilik					0,00	0,00	
251–Üzeri Kiřilik					0,00	0,00	
<b>TOPLAM</b>	<b>9,00</b>	<b>281,40</b>	<b>1,00</b>	<b>107,80</b>	<b>10,00</b>	<b>389,20</b>	

## 1.3.3. Spor Tesisleri

I.C.1-1.3.4

Spor Dalı	Kapalı Spor Tesisi		Açık Spor Tesisi		2021 Yılında Yapılan İyileřtirme İle İlgili Açıklama
	Adet	Alan (m <sup>2</sup> )	Adet	Alan (m <sup>2</sup> )	
<b>TOPLAM</b>	<b>0</b>	<b>0</b>	<b>0</b>	<b>0</b>	

## 1.3.4. Diđer Sosyal Alanlar

I.C.1-1.3.5

Alan Adı	Adet	Alan	Kapasite (Kiři)	2021 Yılında Yapılan İyileřtirme İle İlgili Açıklama
		(m <sup>2</sup> )		
Sinema Salonu				
Tiyatro Salonu				
Konser Salonu				
Amfi Tiyatro				
İnternet Salonu				
...				
<b>TOPLAM</b>	<b>0</b>	<b>0</b>	<b>0</b>	

### 1.3.5. Engelli Bireyler İin Var Olan Olanaklar

I.C.1-1.2.5

Düzenlemenin BulunduĐu Yer Adı	Rampa Sayısı	Asansör Sayısı	Engelli Tuvalet Sayısı	Engelliler İin Uygun Otopark	Kılavuz yol (Bina İi)	Kılavuz yol (Bina DıŐı)
Ara GiriŐ	2					1
GiriŐ Holü		3	1			
Tüm Katlar		3	5			
Sınıflar	1	1	3			
Laboratuar Katı	1	1	2			
<b>TOPLAM</b>	<b>4</b>	<b>8</b>	<b>11</b>	<b>0</b>	<b>0</b>	<b>1</b>

### 1.4. Hizmet Alanları

I.C.1-1.4.1

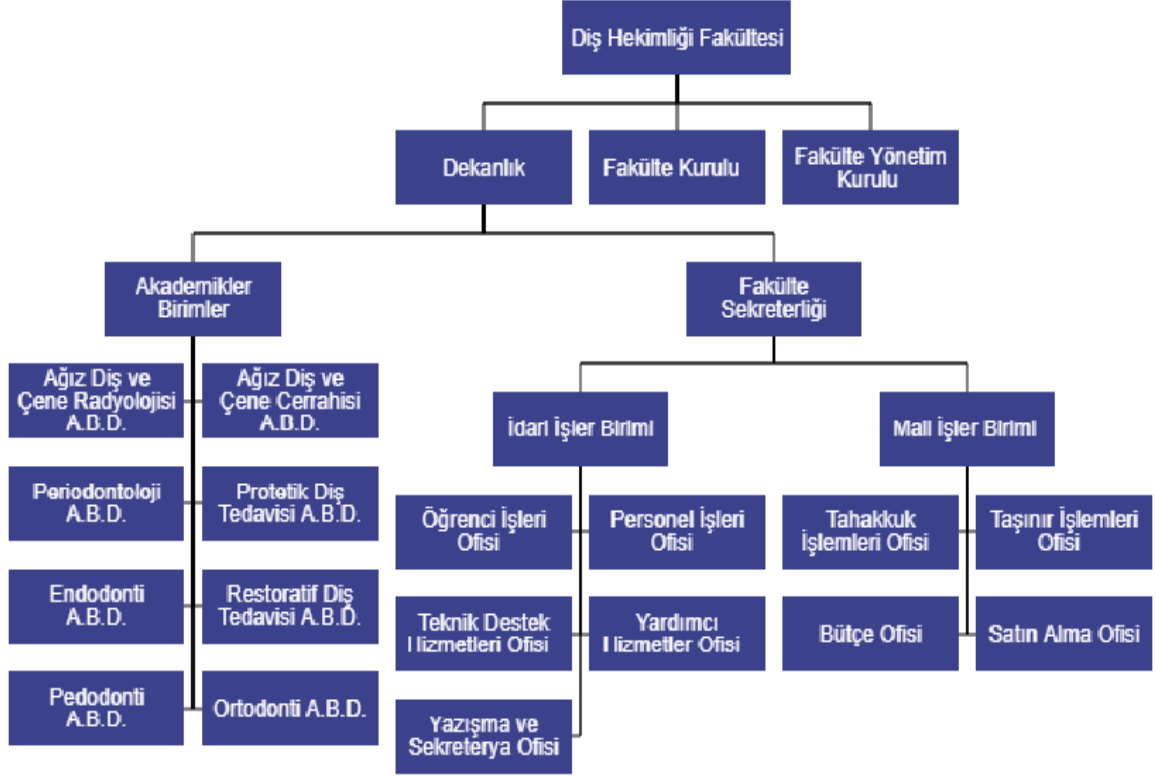
Hizmet Alanları	Ofis Sayısı	Alan (m <sup>2</sup> )	Kullanan KiŐ Sayısı	2021 Yılında Yapılan İyileŐtirme ve İlave Alanlarla İlgili Açıklama
Akademik Personel Hizmet Alanları	110	1727	136	
İdari Personel Hizmet Alanları	28	754,5	65	
<b>TOPLAM</b>	<b>138</b>	<b>2482</b>	<b>201</b>	

### 1.5. Ambar ve ArŐiv Alanları

I.C.1-1.6.1

	Adet	Alan (m <sup>2</sup> )	2021 Yılında Yapılan İyileŐtirme ve İlave Alanlarla İlgili Açıklama
Ambar Alanları			
ArŐiv Alanları	1	22,75	
Depo, Hangar ve eŐitli Tamirat Atölyeleri	2	486,55	
<b>TOPLAM</b>	<b>3</b>	<b>509,30</b>	

## 2. Organizasyon Şeması



### 3. Teknoloji ve BiliŐim Altyapısı

#### 3.1. Teknolojik Kaynaklar

##### 3.1.1. Teknolojik Kaynaklar ve Diđer Kaynaklar

I.C.1-3.1.3

Teknolojik Kaynaklar	2021 Yıl Sonu İtibarıyla Teknolojik Kaynak Sayısı (Adet)
Masaüstü Bilgisayar	318
Dizüstü Bilgisayar	24
Tablet Bilgisayar	2
Projeksiyon	13
Slayt Makinesi	
Akıllı Tahta	
Mikroskoplar	48
Çok Fonksiyonlu Yazıcı	2
Yazıcı	56
Fotokopi Makinesi	2
Tarayıcılar	10
Faks	2
Sunucular	3
Yazılımlar	2
Tepegöz	
Barkot Okuyucu	21
Baskı Makinesi	
Fotoğraf Makinesi	9
Kameralar	111
Televizyonlar	21
Müzik Setleri	
Diđer	
<b>TOPLAM</b>	<b>644</b>

## 3.2. Kütüphanelere İlişkin Bilgi ve Sayısal Veriler

### 3.2.1. Kütüphane Bilgileri

I.C.1-3.2.1

Kütüphanenin Bulunduğu Yerleşke / İlçe	Kütüphane Adı	Alan (m <sup>2</sup> )	2021 Yılında Yapılan İyileştirme (Donanımsal) ve İlave Alanlarla (m <sup>2</sup> olarak) İlgili Açıklama
OMÜ Kurupelit Yerleşkesi	Diş Hekimliği	134,89	

### 3.2.2. Birim Kütüphanelerinin Kaynakları

I.C.1-3.2.3

Birim Kütüphaneleri	Kitap	Sürelili Yayın	Tez	Dijital veya Görsel Yayınlar
Diş Hekimliği	863	1378	219	

## 4. İnsan Kaynakları

### 4.1. Akademik Personel

#### 4.1.1. Akademik Personelin Unvana ve Yıllara Göre Dağılımı

I.C.1-4.1.1

UNVAN		Profesör	Doçent	Dr. Öğretim Üyesi	Öğretim Görevlisi	Araştırma Görevlisi	Toplam	Genel Toplam
YILLAR								
2020	Kadın	13	16	2	1	55	87	137
	Erkek	12	10	0	2	26	50	
2021	Kadın	18	11	1	1	74	105	159
	Erkek	16	3	0	3	32	54	
2020 Yılına Göre 2021 Yılındaki Toplam Değişim (%)		36%	-46%	-50%	33%	31%	16%	16%

## 4.1.2. Akademik Personelin Yaş İtibariyle Dağılımı

I.C.1-4.1.2

	20-30 Yaş	31-40 Yaş	41-50 Yaş	51-60 Yaş	61- Üzeri Yaş	Toplam Personel
Kişi Sayısı	96	14	31	15	2	159
Yüzde	61%	9%	20%	9,49%	1,27%	

## 4.1.7 Sözleşmeli Yabancı Uyruklu Akademik Personel Sayısı

I.C.1-4.1.6

UNVAN	Personel Sayısı
Profesör	0
Doçent	0
Dr. Öğretim Üyesi	0
Öğretim Görevlisi	0
Araştırma Görevlisi	0
<b>Toplam</b>	<b>0</b>

## 4.2. İdari Personel

## 4.2.1. İdari Personelin Hizmet Sınıflarına Göre Dağılımı

I.C.1-4.2.1

657 sayılı Kanun		Kadrosu Biriminizde Olan Personel Sayısı			Fiilen Çalışan Personel Sayısı		
		K	E	Toplam	K	E	Toplam
4/A Memur		22	27	49	23	30	53
Hizmet Sınıfı	Genel İdari Hizmetler	8	14	22	9	16	25
	Teknik Hizmetler Sınıfı	1	5	6	1	5	6
	Sağlık Hizmetleri Sınıfı	11	8	19	11	9	20
	Eğitim ve Öğretim Hizmetleri Sınıfı	0	0	0	0	0	0
	Avukatlık Hizmetleri Sınıfı	0	0	0	0	0	0
	Din Hizmetleri Sınıfı	0	0	0	0	0	0
	Yardımcı Hizmetler Sınıfı	2	0	2	2	0	2
4/B Sözleşmeli Personel				0			0
İşçi (4/D ve 4857 Sayı Kanuna Tabi)				0			0
<b>GENEL TOPLAM</b>		<b>22</b>	<b>27</b>	<b>49</b>	<b>23</b>	<b>30</b>	<b>53</b>

## 4.2.2. İdari Personelin Unvana Göre Dağılımı

I.C.1-4.2.1.1

Ünvan Dağılımı	Mevcut Kadrolar	Dolu Kadrolar	Fiilen Görev Yapanlar
Fakülte Sekreteri			1
Hastane Müdürü			1
Hastane Müdür Yardımcısı			1
Sayman			1
Biyolog			1
Şef			2
Bilgisayar İşletmeni			14
Memur			2
Tekniker			3
Teknisyen			3
Sağlık Teknisyeni			9
Sağlık Teknikeri			5
Hemşire			6
Güvenlik Görevlisi			2
Hizmetli			2
<b>TOPLAM</b>	<b>0</b>	<b>0</b>	<b>53</b>

## 4.2.3. İdari Personelin Eğitim Durumu

I.C.1-4.2.3

	İlköğretim	Lise	Ön Lisans	Lisans	Y.L. ve Dokt.
Kişi Sayısı	0	8	8	37	0
Yüzde	0,00%	15,09%	15,09%	69,81%	0,00%

#### 4.2.4. İdari Personelin Hizmet Süresi

I.C.1-4.2.4

	1 Yılden Az	1 – 5 Yıl	6 – 10 Yıl	11 – 15 Yıl	16 – 20 Yıl	21 – 25 Yıl	26-30 Yıl	31 Yıl ve Üzeri
KiŐi Sayısı	2	0	7	10	1	12	13	8
Yüzde	3,77%	0,00%	13,21%	18,87%	1,89%	22,64%	24,53%	15,09%

#### 4.2.5. İdari Personelin YaŐ İtibariyle Dağılımı

I.C.1-4.2.5

	20 YaŐ altı	21-30 YaŐ	31-40 YaŐ	41-50 YaŐ	51-60 YaŐ	60- Üzeri
KiŐi Sayısı	2	1	12	20	14	4
Yüzde	3,77%	1,89%	22,64%	37,74%	26,42%	7,55%

### 5. Sunulan Hizmetler

Fakültemizde sunulan hizmetleri üç ana başlık altında toplamak mümkündür.

- 1.Eđitim Öğretim Hizmetleri
- 2.Tedavi Edici Hizmetler ve Koruyucu Hekimlik Uygulamaları
- 3.Bilimsel Çalışmalar ve Araştırma Faaliyetleri

#### 5.1. Eğitim Hizmetleri

Fakültemizde lisans ve lisansüstü düzeyde eğitim-öđretim sürdürölmektedir. Eğitim hizmeti verilen öğrenci grubuna son yılda DiŐ Hekimliğinde Uzmanlık Sınavı (DUS) ile gelen DUS öğrencileri katılmıştır. DUS ile gelen öğrencilerden sonra Doktora Programından faydalanan öğrenci sayısında azalma izlenmiştir.

Lisans eğitim-öđretimi 5 yıldır. İlk üç yılda temel bilimler ve temel tıp dersleri alan öğrencilerimiz ayrıca klinik öncesi eğitimini de tamamlamaktadırlar. 3. Sınıfta gözlemci öğrenci olarak kliniklerle tanışan öğrencilerimiz, 4. ve 5. sınıflarda ađırlıklı olarak kliniklerde klinik uygulama derslerini alarak DiŐ Hekimi olarak yetişmektedirler. 2014-2015 eğitim-öđretim döneminden itibaren Entegre Sistemde eğitim verilmekte iken 2020 yılından itibaren hibrit sisteme geçilmiştir.



Fakültemizde toplam sekiz Anabilim Dalında lisansüstü eğitim-öğretim sürdürülmektedir. Öğrencilerin idari hizmetleri Sağlık Bilimleri Enstitüsünce yürütülmekte olup, eğitim-öğretim hizmetleri Fakültemizce sürdürülmektedir. 2021 yılında 28 doktora öğrencisi bulunmaktadır. Bu sayıya doktora öğrencilerimizle birlikte öğrenim gören 106 Diő Hekimliğinde Uzmanlık Sınavı (DUS) sonrası aramıza katılan DUS öğrencisi bulunmaktadır.

### 5.1.1. Eğitim-Öğretim Verilen Programlar

- Lisans eğitimi
- Doktora eğitimi
- Diő Hekimliğinde uzmanlık eğitimi

### 5.1.2. Eğitim-Öğretim Birimi Öğrenci Sayıları

I.C.1-5.1.2

I. Öğretim			II. Öğretim			Uzaktan Eğitim			Genel Toplam		
K	E	Toplam	K	E	Toplam	K	E	Toplam	K	E	Toplam
361	364	725			0			0	361	364	725

### 5.1.3. Engelli Öğrenci Sayıları

I.C.1-5.1.3

I. Öğretim			II. Öğretim			Uzaktan Eğitim			Genel Toplam		
K	E	Toplam	K	E	Toplam	K	E	Toplam	K	E	Toplam
0	0	0			0			0	0	0	0

### 5.1.4. Sınıflara Göre Öğrenci Dağılımı

I.C.1-5.1.4

Hazırlık	1. Sınıf	2. Sınıf	3. Sınıf	4. Sınıf	5. Sınıf	6. Sınıf	Toplam
	157	129	166	147	126		725

**5.1.5. Yabancı Dil Hazırlık Sınıfı Öğrenci Sayıları**

I.C.1-5.1.5

I. Öğretim			II. Öğretim			Uzaktan Eğitim			Genel Toplam		
K	E	Toplam	K	E	Toplam	K	E	Toplam	K	E	Toplam
		0			0			0	0	0	0

**5.1.6. Mezun Olan Öğrenciler ve Yeni Kayıtlar**

I.C.1-5.1.6

2021-2022 Mevcut Öğrenci			2020-2021 Mezun Öğrenci			2021-2022 Yeni Kayıt		
K	E	Toplam	K	E	Toplam	K	E	Toplam
361	364	725	61	37	98	72	84	156

**5.1.7. Lisans ve Önlisans Programlarında Eğitim Gören Uluslararası Öğrenci Sayıları**

I.C.1-5.1.7

I. Öğretim			II. Öğretim			Uzaktan Eğitim			Genel Toplam		
K	E	Toplam	K	E	Toplam	K	E	Toplam	K	E	Toplam
71	95	166			0			0	71	95	166

**5.1.8. Dış Hekimliğinde Uzmanlık Eğitimi Yapanlar (DUS)****Hata! Bağlantı geçersiz.****5.1.9. Üniversiten Ayrılan Öğrenci Sayısı (Eğitim-Öğretim Birimi Düzeyinde)****Hata! Bağlantı geçersiz.****5.2. İdari Hizmetler**

Dış hekimliği Fakültesi kliniklerinde hem eğitim amaçlı hem de toplum ağız dış sağlığına katkıda bulunmak amacıyla hastalara hizmet verilmektedir.

Tedavi karşılığı olarak elde edilen Döner Sermaye gelirleri 2547 Sayılı Kanununun 58. maddesi uyarınca çıkarılan Döner Sermaye işletmeleri yönetmeliği ve bununla ilgili diğer kanun, yönetmelik ve tebliğler çerçevesinde çeşitli hizmetler için kullanılmaktadır. Döner Sermaye gelirlerinde KDV, demirbaş ve sarf malzemesi alımı, çalışanların döner sermaye katkı payları ile eğitim için gerekli araç ve gereçlerin alımı yapılmaktadır.

### 5.2.1. Diđer Alım Türlerine İliŐkin Veriler

Hata! Bađlantı geęersiz.

### 5.3. Kùltür, Sanat ve Spor Hizmetleri

Hata! Bađlantı geęersiz.

## 6. Yönetim ve İ Kontrol Sistemi

(Harcama Biriminin i kontrol sistemi çerevesinde faaliyet dönemi ierisinde yürüttüğü hizmetlere özet olarak yer verilecektir.)

### 6.1. İ Denetim Faaliyetleri

Hata! Bađlantı geęersiz.

### 6.2. DıŐ Denetim Verileri

Hata! Bađlantı geęersiz.

## D. Diđer Hususlar

(Bu başlık altında, yukarıdaki başlıklarda yer almayan ancak birimin açıklanmasını gerekli gördüğü diđer konular özet olarak belirtilir.)

## II. AMA VE HEDEFLER

### A. Temel Politika ve Öncelikler

#### 1. Stratejik Plan: Stratejik Ama ve Hedefler

Hata! Bađlantı geęersiz.

Üniversitemiz 2019-2023 Stratejik Planında Birimimizin sorumlu tutulduđu Stratejik Ama ve Hedefler yazılmıştır.

### B. Diđer Hususlar

(Bu başlık altında, yukarıdaki başlıklarda yer almayan ancak birimin açıklanmasını gerekli gördüğü diđer konular özet olarak belirtilecek.)

# III. FAALİYETLERE İLİŐKİN BİLGİ VE DEĐERLENDİRMELER

## A. Mali Bilgiler

- Kullanılan kaynaklara,
- Bütçe hedef ve gerçekleŐmeleri ile meydana gelen sapmaların nedenlerine,
- Temel mali tablolara ve bu tablolara iliŐkin açıklamalara yer verilir.

### 1. Bütçe Uygulama SonuŐları

Hata! BaĐlantı geŐersiz.

## 2. Temel Mali Tablolara İliŐkin Açıklamalar

### 2.1. Mal ve Hizmet Alımına İliŐkin Veriler

(Bu bölümde; kullanılan kaynaklara (mal ve hizmet alımları, varsa sermaye giderleri) iliŐkin özet açıklamalar yapılacaktır.)

#### 2.1.1. Mal ve Hizmet Tüketimine İliŐkin Veriler

III.A.2-1.2

ISINMA GİDERİ						ELEKTRİK GİDERİ		SU GİDERİ	
DoĐalgaz		Kömür		Fuel-Oil		Kw/Saat	Tüketim Bedeli (TL)	m3	Tüketim Bedeli (TL)
m3	Tüketim Bedeli (TL)	Ton	Tüketim Bedeli (TL)	Ton	Tüketim Bedeli (TL)				
	0,00 TL		0,00 TL		0,00 TL		0,00 TL		0,00 TL

### 3. Mali Denetim Sonuçları

(Raporun 1.C.6 Bölümde yer alan İç ve/veya Dış Denetim (yapıldı ise) raporlarında yer alan tespit ve değerlendirmeler ile bunlara karşı alınan veya alınacak önlemler ve yapılacak işlemlere bu başlık altında yer verilir. )

### 4. Diğer Hususlar

(Bu başlık altında, yukarıdaki başlıklarda yer almayan ancak birimin mali durumu hakkında gerekli görülen diğer konulara yer verilir.)

## B. Performans Bilgileri

### Faaliyet Bilgileri

#### a) Fiziki altyapının geliştirilmesi

- Merkez kütüphane ile bağlantılı olacak şekilde on-line dergi aboneliklerinden öğrencilerimizin faydalanabilmeleri için fakültede bilgi sayarla şebekeye erişimin rahatlıkla yapılabilmesine yönelik çoklu kullanıcısı bağlantısını sağlayacak kablosuz ağ kurulumu OMÜ Bilgi İşlem Daire Başkanlığı ile birlikte planlanmaktadır. Fakültemiz mevcut kütüphanesindeki kaynak niteliğindeki basılı ders kitaplarından her yıl yenileri arşive eklenmektedir.
- Mevcut multidisipliner uygulama kliniğ olarak kullanılan alanda değişiklik yapılarak multidisipliner öğretim üyesi kliniğine dönüştürülerek 16 ünitle hizmet verecektir.

#### b) Hasta memnuniyeti ve beklentileri ile ilgili değerlendirmelerin düzenlenmesi

- Fakültede tedavi yapılan hastalara hasta memnuniyeti ile ilgili anketin uzman kişilerce hazırlanması, uygulanması ve değerlendirilmesi
- Fakülteye yerleştirilen şikâyet ve öneri kutularındaki şikâyet ve önerilerin halkla ilişkiler birimince değerlendirilmesi.
- Engelli hastaların fakülte giriş-çıkışını ve fakülte içerisinde gerekli bölümlere ulaşımını kolaylaştıracak alt yapı düzenlemelerinin (asansör, eğimli alanlar vs) tamamlanması.
- Hasta ile iletişimin iyi olması için akademik, idari ve yardımcı personele iletişim becerileri adı altında seminerler düzenlenmesi.

**c)Akademik ve idari personel ile öğrenci memnuniyetinin mevcut durumunun belirlenmesi**

- Öğretim üyeleri ve öğrencilerin motivasyon düşüklüğünün belirlenmesi
- Sürekli artan öğrenci kontenjanları
- Uzmanlı eğitimi ile ilgili sorunların değerlendirilmesi.
- Öğrenci otomasyon sisteminin tümüyle hayata geçirilmesi.

**1. Program, Alt Program, Faaliyet Bilgileri****1.1. Program ve Alt Program, Faaliyet Bilgileri**

*(Bu başlık altında Üniversitemiz 2021 yılı İdare Performans Programında (<https://sqdb.omu.edu.tr/wp-content/uploads/sites/14/2020/01/2021pp.pdf>) sorumlu olduğunuz program ve alt programlar yazılarak, bu kapsamda yürütölen faaliyet ve projeler ile bunların sonuçlarına ilişkin özet açıklamalara yer verilecektir.)*

## 2. Stratejik Plan Deęerlendirme Tabloları

III.B.1-2.1

Kod	Performans Göstergesi	2020 Yıl Sonu Deęeri	2021 Yıl Sonu Deęeri
PG1.1.1	Dijital ortamda dokümanı bulunan ders sayısı	81	80
PG1.1.2	OMÜ adresli temel ders kitabı sayısı	0	0
PG1.1.4	OMÜ adresli yabancı dilde materyal sayısı	0	0
PG1.2.1	İşyeri eğitimi uygulayan program sayısı/Toplam program sayısı	1	1
PG1.2.2	Öncelikli alanlardaki program sayısı/Toplam program sayısı	1	1
PG1.2.3	Akredite olan program sayısı/Toplam program sayısı	1	0
PG1.2.4	Eđiticilerin eğitiminden yararlanmış öğretim elemanı sayısı/Toplam öğretim elemanı sayısı	1	0,96
PG1.2.5	Sanayiden derse giren usta öğretici ve/veya uzman sayısı	0	0
PG2.1.1	Öncelikli alanlarda desteklenen proje sayısı/Desteklenen toplam proje sayısı	1	
PG2.1.2	Kamu-Sanayi-Paydaş işbirliği ile yapılan proje sayısı	1	
PG2.1.3	Ulusal proje sayısı/Toplam öğretim üyesi sayısı	3	
PG2.1.4	Çok disiplinli proje sayısı/Toplam proje sayısı	1	
PG2.1.5	Ulusal dış kaynaklarca desteklenen proje bütçesi/Toplam AR-GE bütçesi	2,5	
PG2.2.1	SCI, SCI-expanded, SSCI ve A&HCI tarafından taranan dergilerdeki OMÜ adresli makale sayısı/Toplam öğretim üyesi sayısı	1	
PG2.2.2	SCI-expanded, SSCI ve A&HCI endekslerinde taranan dergilerde yer alan dergilerde yer alan OMÜ adresli atıf sayısı/Toplam öğretim üyesi sayısı	9,5	
PG2.2.3	Patent, faydalı model, endüstriyel tasarım, ticari ürün sayısı	1	
PG2.3.2	Akredite araştırma laboratuvarı sayısı	0	
PG2.4.1	Uluslararası bilimsel etkinliklere katılan akademik personel sayısı/Toplam akademik personel sayısı	10	
PG2.4.2	Uluslararası düzeyde düzenlenen sergi/gösterim/bienal vb. faaliyetlere katılım sayısı	0	
PG2.4.3	Üniversitemiz tarafından düzenlenen uluslararası kongre, sempozyum, konferans, seminer, panel sayısı	1	
PG2.4.4	SCI-expanded, SSCI, AHCI dizinlerinde yer alan OMÜ adresli dergi sayısı	1	
PG2.4.5	TTO'da yapılan toplam kontratlı ar-ge sayısı	1	
PG3.3.1	Sosyal sorunlarla ilgili farkındalık çalışma sayısı	1	
PG3.3.2	OMÜ tarafından üretilen sosyal sorumluluk projeleri sayısı	1	
PG3.3.4	Toplumsal sorunlara odaklanmış kültürel ve sanatsal etkinlik sayısı	1	
PG3.3.5	Toplumla doğrudan etkileşimle ilgili birimde görevli yetkin personel sayısı	2	
PG4.2.2	Özel sektör ve kamu işbirliği ile yapılan ar-ge çalışması sayısı	0	
PG4.2.4	Üniversite-Özel sektör işbirliği ile üretilmiş patent/ticari ürün sayısı	1	
PG4.2.5	İşyeri eğitimi ve staj yapılan firma/kuruluş sayısı	0	
PG5.1.1	Yabancı dilde açılan program sayısı/Toplam program sayısı	0	
PG5.1.2	Yurtdışı üniversitelerle imzalanan protokol sayısı	0	
PG5.1.3	Uluslararası deęişim programları kapsamında öğrenci hareketlilięi sayısı	1	
PG5.1.4	Yabancı uyruklu öğrenci sayısı/Toplam öğrenci sayısı	0,24	
PG5.2.1	BAP'tan yurt dışı desteęi sağlanan araştırmacı sayısı	1	

Üniversitemiz 2019-2023 Stratejik Planında Birimimizin sorumlu tutulduĐu Stratejik Amaç ve Hedefler yazılmıştır.

### 3. Performans Sonuçlarının DeĐerlendirilmesi

*(Performans Sonuçlarının DeĐerlendirilmesi başlıĐı altında, birimizin Stratejik Planda ve 2021 yılı İdare Performans Programında sorumlu tutulduĐu, program alt program, performans hedef ve göstergelerinin gerçekleşme durumu ile meydana gelen sapmaların nedenlerine, diĐer performans bilgilerine ve bunlara ilişkin deĐerlendirmelere yer verilir.)*

## IV. KURUMSAL KABİLİYET VE KAPASİTENİN DEĐERLENDİRİLMESİ

### A. Üstünlükler

- Öğretim Üyesi Sayısının öğrenci sayısına göre yeterli olması
- Genç, dinamik ve yeniliĐe açık öğretim elemanı sayısının çok olması
- Dersliklerde ders işlemeye yeterli donanımların ( bilgisayar, projeksiyon vs.) olması
- Klinik öncesi laboratuvarların teknik açıdan yeterli olması
- Toplum AĐız ve DiŐ SaĐlıĐına yönelik çalışmalar mevcuttur. Klinik uygulamalarda hastalarımıza aĐız diŐ saĐlıĐı bilinç düzeyini artırma ve aĐız diŐ saĐlıĐının sürdürülebilmesi amacıyla eğitim verilmektedir.
- Ulusal ve uluslararası etkinliklere katılımın desteklenmesi
- Tam zamanlı çalışan öğretim üyesi sayısının yeterli olması
- Fakülte içi döner sermaye paylarının düzenli periyotlarda dağıtılıyor olması
- Hasta hizmeti verilirken teknolojinin yeterince kullanılması.
- Pandemi döneminde uzaktan eğitimin aksaksız bir şekilde yürütülüyor olması.

### B. Zayıflıklar

- Mesleki eğitim almış kalifiye yardımcı personel eksikliği
- Temel tıp eğitiminin istenilen düzeyde olmaması
- SaĐlık Bilimleri Enstitüsü tarafından yürütölen doktora programlarına devam eden öğrencilerin kadro sorunları



- 696 sayılı Kanun Hükmünde Kararnamenin 127. Maddesi ile sürekli işçi kadrosuna geçen personelin her türlü ödemelerinin fakülte döner sermayesi tarafından ödenecek olması ve bunun getirdiĐi mali yük.
- Bakım, onarım, sarf ve teĐhizat maliyetinde artış.
- Personel ihtiyacı.

### C. DeĐerlendirme

- Akademik ve idari personelin memnuniyet düzeyleri artırılmaya alıŐılmaktadır.
- Öğrenci memnuniyet düzeyi iyileŐtirilmeye alıŐılmaktadır.
- Eğitim-öĐretim ve saĐlık hizmeti sunumunda iyileŐtirme yapılmaya alıŐılmaktadır.

## V. ÖNERİ VE TEDBİRLER

*(“Öneri ve Tedbirler” başlıĐı altında “Faaliyet yılı sonuçları ile genel ekonomik koŐullar, büte imkânları ve beklentiler göz önüne alınarak, idarenin gelecek yıllarda faaliyetlerinde yapmayı planladığı deĐiŐiklik önerilerine, hedeflerinde meydana gelecek deĐiŐiklikler ile karşılaŐabileceĐi risklere ve bunlara yönelik alınması gereken tedbirlere yer verilir)*

### **HAZIRLAYAN**

Adı ve Soyadı : Ahmet YAZICI  
Unvanı : Bilgisayar İşletmeni  
Telefonu : 8108  
İmza :

## VI. İÇ KONTROL GÜVENCE BEYANI

Harcama yetkilisi olarak görev ve yetkilerim çerçevesinde;

Harcama birimimizce gerçekleştirilen iş ve işlemlerin idarenin amaç ve hedeflerine, iyi malî yönetim ilkelerine, kontrol düzenlemelerine ve mevzuata uygun bir şekilde gerçekleştirildiğini, birimize bütçe ile tahsis edilmiş kaynakların planlanmış amaçlar doğrultusunda etkili, ekonomik ve verimli bir şekilde kullanıldığını, birimizde iç kontrol sisteminin yeterli ve makul güvenceyi sağladığını bildiririm.

Bu güvence, harcama yetkilisi olarak sahip olduğum bilgi ve değerlendirmeler, yönetim bilgi sistemleri, iç kontrol sistemi değerlendirme raporları, izleme ve değerlendirme raporları ile denetim raporlarına dayanmaktadır.<sup>1</sup>

Bu raporda yer alan bilgilerin güvenilir, tam ve doğru olduğunu beyan ederim.<sup>2</sup>  
(SAMSUN -...../01/2022)<sup>3</sup>

Prof.Dr. Nilüfer ÖZKAN  
Dekan

<sup>1</sup> Yıl içerisinde harcama yetkilisi değişmişse “benden önceki harcama yetkilisi/yetkililerinden almış olduğum bilgiler” ibaresi de eklenir.

<sup>2</sup> Harcama yetkilisinin herhangi bir çekincesi varsa bunlar liste olarak bu beyana eklenir ve beyanın bu çekincelerle birlikte dikkate alınması gerektiği belirtilir.

<sup>3</sup> Harcama yetkilileri tarafından imzalanan iç kontrol güvence beyanı birim faaliyet raporlarına eklenir.

**VII.İÇ KONTROL GÜVENCE BEYANI EK TABLOSU**

<b>Harcama Yetkilisi Vekili</b>	<b>Göreve Başlama Tarihi (Gün/Ay/Yıl)</b>	<b>Görevden Ayrılma Tarihi (Gün/Ay/Yıl)</b>	<b>İmza</b>
Prof.Dr. Emine ŐEN TUNÇ	01.02.2021	03.02.2021	
	09.02.2021	13.02.2021	
Prof.Dr. Mehmet Cihan BEREKET	31.05.2021	05.06.2021	
Prof.Dr. Emine ŐEN TUNÇ	26.07.2021	31.07.2021	
Prof.Dr. Recep SANCAK	11.08.2021	12.08.2021	
Prof.Dr. Emine ŐEN TUNÇ	06.09.2021	08.09.2021	
	24.09.2021	25.09.2021	
	08.10.2021	09.10.2021	
Prof.Dr. Mehmet Cihan BEREKET	15.11.2021	18.11.2021	
Prof.Dr. Emine ŐEN TUNÇ	27.12.2021	29.12.2021	